



## FastViewer Remote Edition 2.X

Mit der FastViewer Remote Edition ist es möglich beliebige Rechner, unabhängig vom Standort, fernzusteuern. Die Eingabe einer Sessionnummer entfällt. Dazu muß auf dem zu steuernden Rechner ein Service (Windows-Dienst) installiert werden. Dies erfordert für die Installation einmalig Administrator-Rechte auf dieser Maschine.

FastViewer Remote Edition funktioniert daher nur auf Windows 2000/2003 und XP.

Der Vorteil gegenüber herkömmlicher Fernwartungssoftware ist, dass Sie sämtliche Rechner auf welchen das Service installiert ist, fernsteuern können, ohne eingehende Ports zu öffnen. Ein ständiges wechseln der IP Adresse (wie bei ADSL-Zugängen) ist ebenfalls kein Problem.

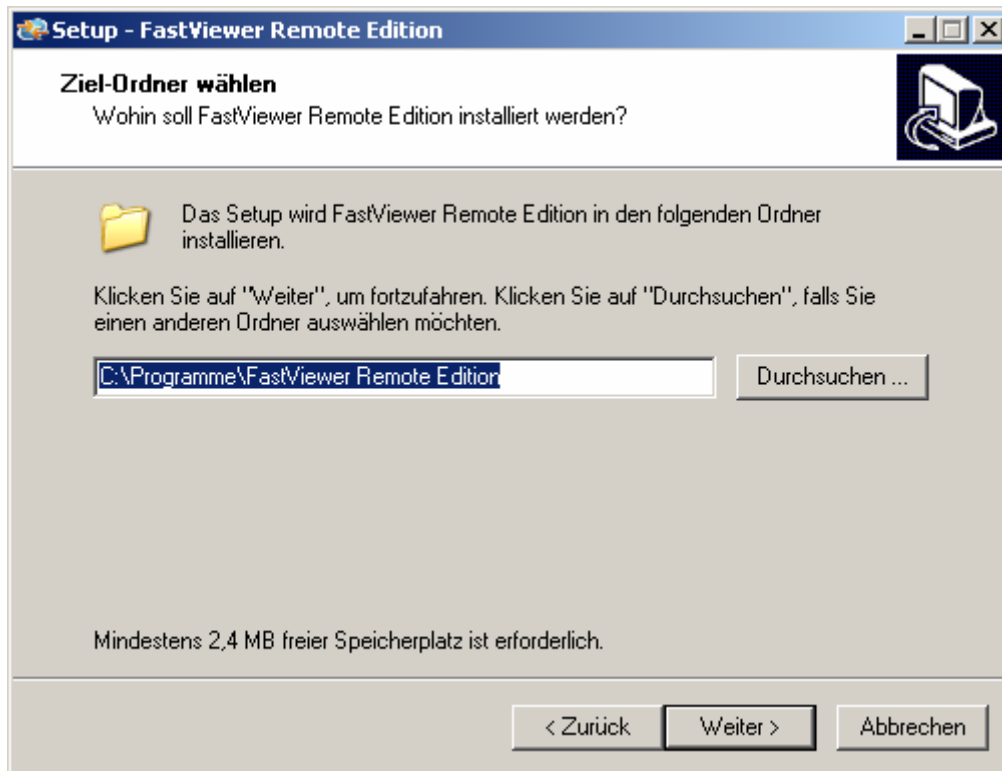
### Installation des Service:

Starten Sie aus dem gelieferten ZIP-File die Datei fwREsetup.exe. Wählen Sie dann die gewünschte Sprache für das Setup aus. Anschließend erhalten Sie folgenden Dialog:

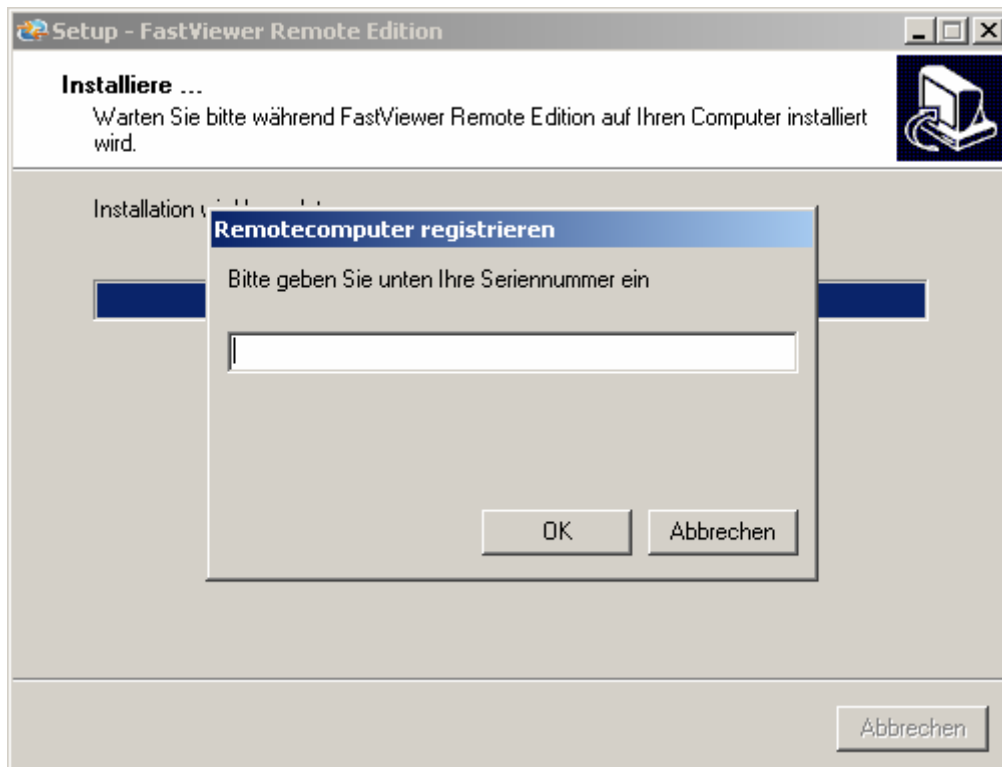




Klicken Sie bitte auf weiter und wählen Sie hier den Installationsordner aus. Das Service braucht später in diesem Ordner Schreibrechte.

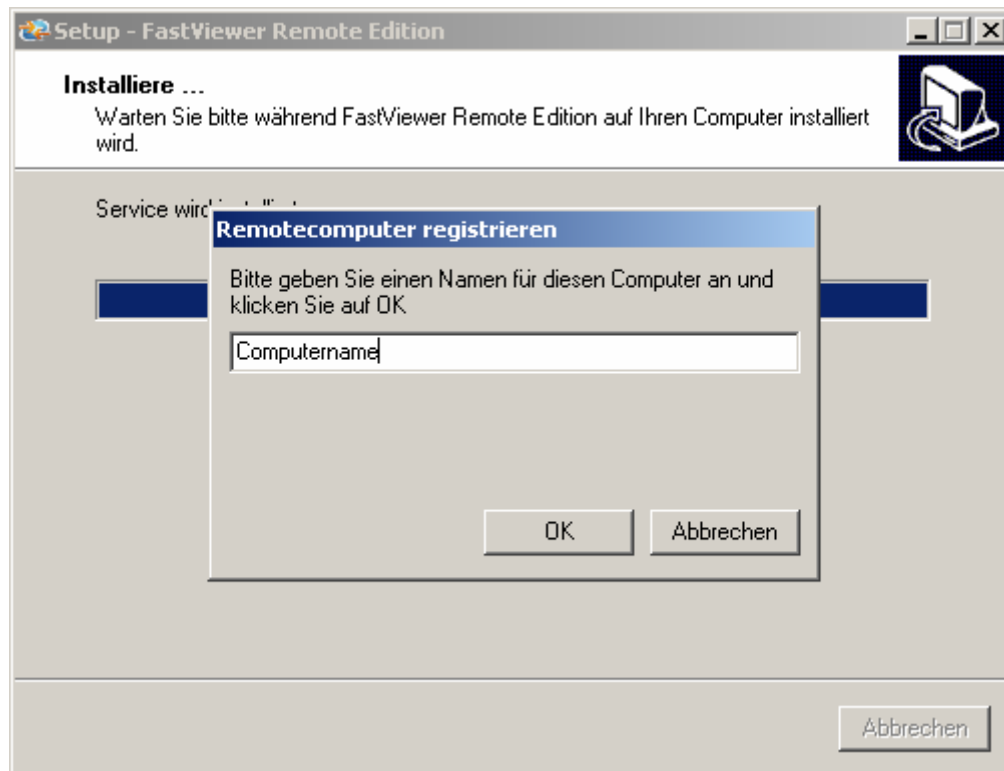


Nachdem die Zusammenfassung angezeigt wird, geben Sie bitte im folgenden Dialog Ihre 10 stellige FastViewer Seriennummer ein.





Jetzt wird das Service installiert und vom Setup gestartet. Nach kurzer Zeit werden Sie aufgefordert den Maschinennamen einzugeben. Dieser Name erscheint später in der Auflistung aller installierten Maschinen.



Damit ist das Setup des Service beendet.

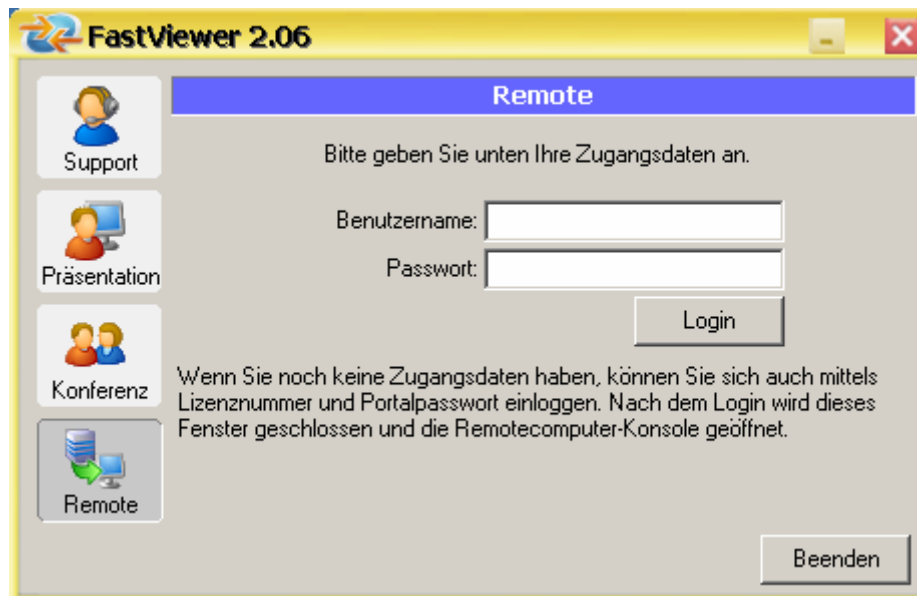
Wiederholen Sie den Vorgang auf allen Maschinen die gesteuert werden sollen. Beachten Sie das pro Installation eine Client-Lizenz benötigt wird. Diese bleibt solange belegt bis das Service deinstalliert wird. Ein stoppen des Service gibt NICHT die Lizenz frei.

Das Service kann jederzeit über Systemsteuerung-Software deinstalliert werden. Sollte dies aus irgendeinem Grund einmal nicht möglich sein, können sie auch die `fwsvc.exe` mit dem Parameter `-uninstall` aufrufen. Bitte vorher das Service im Dienstmanager beenden.

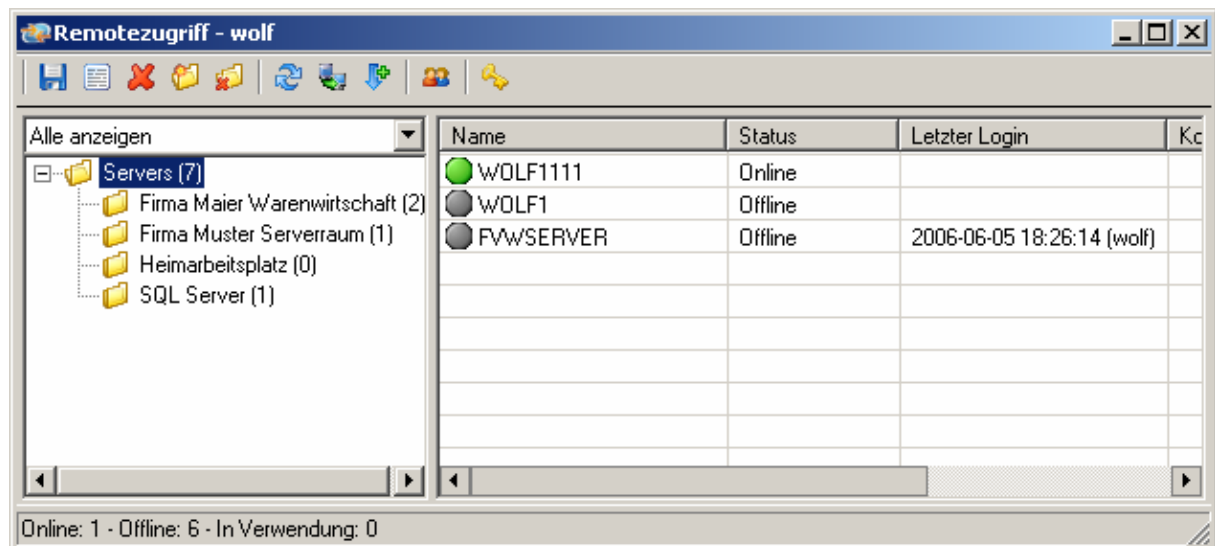


## Die Adminkonsole:

Die Konsole für die Remote Edition wurde in die fw.exe integriert. Diese ist allerdings nur verfügbar wenn Sie eine Lizenz für die Remote Edition besitzen.



Klicken Sie bitte auf die Schaltfläche REMOTE und geben Sie beim erstmaligen Login Ihre 10 stellige Seriennummer und das Portalpasswort ein. Nachdem Klicken auf LOGIN erscheint die Auflistung aller installierten Services.



Hier haben Sie jetzt die Möglichkeit sich mit beliebigen Maschinen zu verbinden. Sie können die Ordner-Ansicht völlig frei konfigurieren und die Maschinen mit Drag&Drop in die Ordner ziehen.

Zusätzlich können beliebig viele Benutzer angelegt werden, wobei jedem Benutzer beliebige Maschinen zugeordnet werden können. Diese Benutzer können dann für das Login verwendet werden.



## Erklärung der Symbole:



Speichern der Einstellungen am FastViewer Server, daher sind Sie immer und überall verfügbar, egal wo die fvw.exe gestartet wird



Hiermit können der Computernamen und der Kommentar einer Maschine aus der Liste bearbeitet werden. Bitte wählen Sie dazu vorher eine Maschine in der Liste aus.



Damit löschen Sie eine Maschine permanent aus der Auflistung und geben die Client-Lizenz wieder frei. Dies sollte nur verwendet werden, wenn eine Deinstallation des Service nicht mehr möglich ist.



Neuen Ordner unterhalb des markierten Ordners anlegen



Markierten Ordner löschen



Auflistung der Maschinen aktualisieren



Mit der markierten Maschine verbinden. Sie können auch auf die Maschine doppelklicken. Sie können sich nur auf Maschinen mit dem Status ONLINE verbinden.



Softwareupdate des Service auf allen Maschinen die zur Zeit Online sind. Dies dient dazu das Service immer auf dem aktuellen Stand zu halten, wenn neue Updates von FastViewer Remote Edition verfügbar sind.



Benutzerverwaltung starten



Eigenes Passwort ändern



## Benutzerverwaltung:



Hier können beliebig viele Benutzer angelegt werden. Dies funktioniert nur wenn Sie mit einem Benutzer eingeloggt sind, der FastViewer-Admin Rechte hat.

Admins werden ROT dargestellt, alle anderen User BLAU.

Erklärung der Symbole:



Neuen User hinzufügen



User bearbeiten, das funktioniert auch mit Doppelklick auf einen Usernamen



User löschen



Liste aktualisieren



## User bearbeiten:

**wolf - Benutzer bearbeiten**

Benutzername:

Passwort:

Passwort bestätigen:

Administrator:

Zugriff auf später hinzugefügte  
Remotecomputer:

Zugriff auf Remotecomputer:

Name	Kommentare
<input checked="" type="checkbox"/> WOLF1111	
<input checked="" type="checkbox"/> WOLF1	
<input checked="" type="checkbox"/> FWSERVER	
<input checked="" type="checkbox"/> DANIELS-PC	
<input checked="" type="checkbox"/> ENTW03	
<input checked="" type="checkbox"/> KLEINERWOLF	
<input checked="" type="checkbox"/> GREGORS-PC	

Zugriff auf später hinzugefügte Remotecomputer: Damit erhält dieser User automatisch Zugriff auf alle Services die nach der Useranlage zukünftig stattfinden